



Herenhuis in Nijmegen

Een stijlvolle villa op de Veluwe waar binnen en buiten in elkaar overvloeien. En: een statig negentiende-eeuws herenhuis, respectvol verbouwd tot een moderne woning die in alle opzichten voldoet aan de wensen van deze tijd. Twee bijzondere ontwerpen van studio Kap+Berk, typerend voor de heel eigen stijl van de eigenaars: de architecten Marjolein Kap en Mijntje van den Berk.



Van buiten is de in 2015 opgeleverde Nijmeegse woning een authentiek negentiende-eeuws herenhuis, met prachtige oorspronkelijke details. Van binnen zien we een lichte, moderne villa, die door zijn compleet vernieuwde plattegrond veel leef- en beweegruimte met sterke zichtlijnen kreeg. Marjolein Kap en Mijntje van der Berk: “De woning was in de jaren tachtig voor het laatst verbouwd. Met onze opdrachtgevers, de nieuwe bewoners van het huis, waren wij het eens dat dat niet helemaal meer van deze tijd was. Na de specifieke wensen van de bewoners te hebben besproken, zijn we aan het schetsen geslagen. Wij vinden het belangrijk dat de plattegrond van een huis klopt: de verhoudingen, de zichtlijnen, het licht en de routing. En dat ons ontwerp past bij de toekomstige bewoners. Wij laten altijd graag een paar verschillende ontwerpen zien, van behoudend tot gedurfd. Daaruit



De keuken en het maatwerk interieur werden in deze villa gemaakt door Meubel- en Interieurbouw van den Hoek.

kiezen de opdrachtgevers een variant die bij hen past. Als de opdrachtgever zegt dat zijn huis of bedrijf ‘werkt’ en dat hij geniet van het eindresultaat, is onze opdracht geslaagd.” Dat was ook bij dit Nijmeegse huis het geval. De woning werd opnieuw ingedeeld en voorzien van rustige kleuren, nieuwe vloeren, nieuw sanitair en veel speciaal voor het gezin ontworpen maatwerk. Zo ontstond een plek waar de ouders én drie jonge, opgroeiende kinderen zich helemaal thuis voelen.

Welkom gevoel

De vloer in de hal was oorspronkelijk een vloer van marmer. De architecten kozen hier, in het toilet en in de badkamer, voor Chambolle tegels: natuursteen in een zachtgrijze tint, die warm aansluit bij het wit en zwart van de muren en het houtwerk. Een belangrijke



Dubbele glazen deuren bieden toegang tot de gezellige woonkamer.



Natuursteen en een grijze vloer geven warmte aan de badkamer.

zichtlijn komen we al direct bij binnenkomst tegen. Recht tegenover de voordeur trekken de dubbele glazen deuren het oog van de bezoeker direct naar de woonkamer toe. Mijntje van den Berk: “Die lijn geeft een fijn, welkom gevoel bij binnenkomst.” Via de en suite deuren kom je van de woonkamer in de eetkamer. Deze is groot en licht en staat in open verbinding met de keuken. Tussen de eetkamer en de keuken werd een bestaande muur gedeeltelijk weggebroken, waardoor twee speelse doorgangen ontstonden tussen beide ruimtes. De doorgebroken muur, een element op zich, is aan de raanzijde afgezet met een brede band van zwart staal. De band loopt uit in een strak zitmeubel, dat de verbinding tussen beide ruimtes versterkt. Het zwarte staal van de doorzichtbaar komt terug in het stalen zitje en in de stoere, stalen opbergnis in de keuken.

Nisje voor de kinderen

De lichte eikenhout keuken werd, net als bijna alle vaste meubels in de woning, ontworpen door het architectenduo zelf. Marjolein Kap: “De keuken heeft een betonnen werkblad. We kijken bij het ontwerpen van een meubel ook naar de kopse kanten. We ontwerpen alle zijden, zodat het één geheel wordt.” Achterin de keuken werd een praktisch zitnisje voor de kinderen gemaakt, waar het ontbijt wordt genuttigd. Drie stoeltjes naast elkaar zijn de stille getuigen van vele gezellige, rumoerige ochtendjes. Een lichtgrijze gietvloer, die ook in de speelkamer en waskamer werd aangelegd, houdt samen met de donkergrijze



Over de architecten

Sinds 2014 werken de interieurontwerpers en architectonisch ontwerpers Mijntje van den Berk en Marjolein Kap samen in studio Kap+Berk. Beide architecten hebben ruime ervaring op het gebied van nieuwbouw, verbouwingen, interieur- en meubelontwerp. Studio Kap+Berk gelooft dat onze woonomgeving veel invloed heeft op ons leven. Daarom streven de architecten naar ontwerpen die helder, leesbaar en duurzaam zijn en waarbij de gebruiker centraal staat. Een goed gebruik van licht en zichtlijnen zijn voor studio Kap+Berk even belangrijk als de juiste verhoudingen en het toepassen van duurzame materialen en zinvolle energemaatregelen. Wie met studio Kap+Berk in zee gaat, krijgt begeleiding van twee betrokken, vakkundige en bezielden architecten, van ontwerpfase tot oplevering. Wie met deze enthousiaste architecten wil kennismaken, kan vrijblijvend een afspraak maken.

Voor meer informatie:
www.kapenberg.nl

hanglampen boven het kookeiland, de sfeer zacht en rustig. De eikenhouten vloer in de woonkamer is gelegd in een visgraatmotief, net als in de eetkamer. Twee authentieke en suite deuren geven een fraaie doorgang tussen beide ruimtes en trekken het oog naar de ruime en lichte erker achterin. Mijntje van den Berk: “Dit was oorspronkelijk een aparte serre. Hij was mooi, maar hij maakte de ruimte hokkerig. Nu is de ruimte groter en rustiger. Om die rust te benadrukken staat er wel een grote witte bank, maar geen televisie. De kamer is bedoeld om te praten, tot rust te komen en te lezen. Dat was één van de nadrukkelijke wensen van de bewoners. De televisie staat in de zijkamer.”

Passpiegel

De bovenverdiepingen werden grondig verbouwd tot één grote ouderslaapkamer, drie kamers voor de kinderen, twee badkamers, een ruimte voor de au pair en een grote open speelzolder. De ouderslaapkamer kreeg een strakke, witte kastenwand met twee speelse eikenhouten nissen. Eén om een mooi object in te zetten; de andere omlijst een grote passpiegel. Een subtiele glazen deur geeft toegang tot de badkamer, met daarin een eiken wastafelmeubel. Achter het vrijstaande bad geven de grote natuurstenen Oak Grey wandplaten een stijlvol en warm effect dat versterkt wordt door de zachtgrijze Chambolle tegels in de doucheruimte en de rustige sfeerverlichting.

Fotografie: Miranda Koopman, Studio Capaz



Dit project werd mede gerealiseerd door:

Ontwerp interieur

Studio Kap+Berk, Druten
 Tel.: +31 (0)6 – 30457695 (Marjolein)
 +31 (0)6 – 11050778 (Mijntje)

www.kapenberg.nl

Keuken en interieurbouw

Meubel- en Interieurbouw
 van den Hoek, Nijmegen
 Tel: +31 (0)24 - 373 0059

www.vd-hoek.eu

Villa op de Veluwe

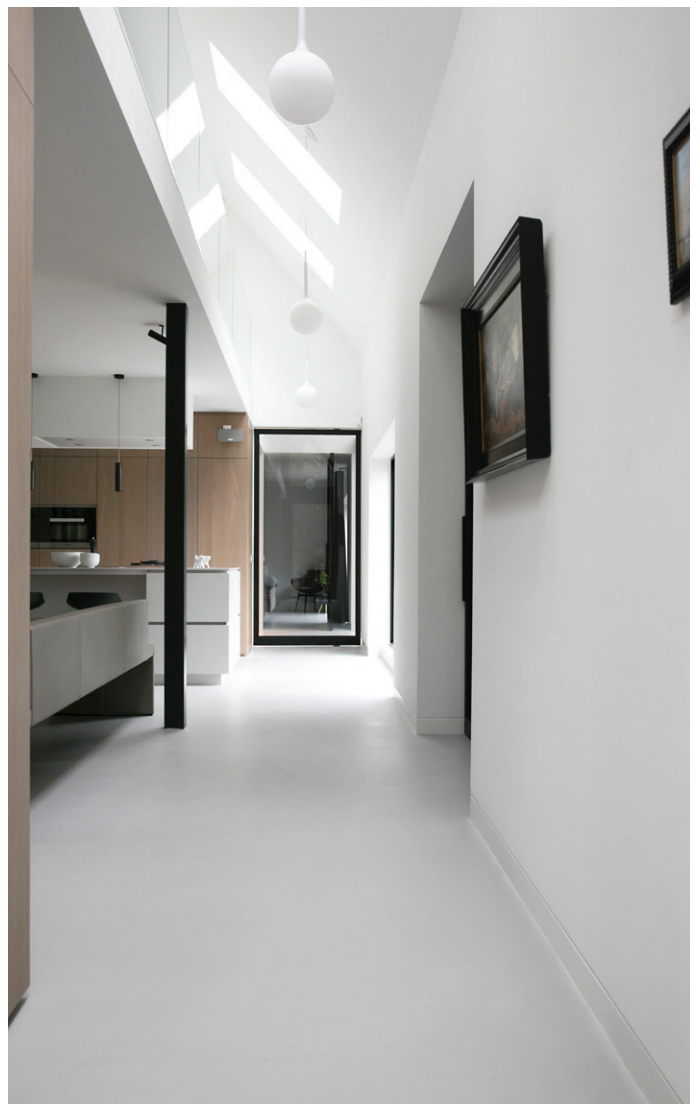


De keuken en het maatwerk interieur werden gerealiseerd door Meubel- en Interieurbouw van den Hoek. De kokendwaterkraan is van Quooker.

Aan de rand van de Veluwe, omgeven door bos en hei, bouwde in 2017 studio Kap+Berk een bijzondere, moderne villa. Opdrachtgevers: een echtpaar met uitwonende kinderen, dat veel waarde hecht aan de natuurlijke omgeving. Marjolein Kap: "De bewoners hadden aanvankelijk een vrij klassieke villa in hun hoofd, het liefst met een rieten kap, maar wij vonden dat we deze prachtige groene plek daarmee tekort zouden doen. Het werd na goed overleg dus iets anders. Met het resultaat zijn we allemaal heel blij."

Zon en zichtlijnen

Mijntje van den Berk: "Bij het maken van het bouwplan hebben we gelet op de stand van de zon, op de natuurlijke hoogteverschillen van het terrein en op het uitzicht naar buiten. Zo konden we lichte én schaduwrijke plekken maken in de tuin. De woonkamer konden we dankzij het hoogteverschil laten zweven boven de inrit, en binnen in de woning maakten we behalve interne zichtlijnen ook veel zichtlijnen naar buiten toe. De omgeving is zó mooi, die wil je binnen ook ervaren. De monumentale boom aan de achterkant van het huis, die absoluut moest blijven, is nu vanuit bijna de hele woning te zien en, dankzij de glazen entree, zelfs vanuit de voortuin." Vanaf de riante oprijlaan vallen direct de muren en het dak van Braziliaans leisteen op: prachtige grijsblauwe en roestbruine tinten. De omlijsting





Het losse meubilair en de stoffering komen van Matser Interieur uit Wageningen.

“De vloer is op de gehele benedenverdieping
uitgevoerd in licht mineraal beton”



Leertower uit Barneveld was verantwoordelijk voor de elektrotechnische installatie en domotica installatie.



Op meerdere plaatsen in de woning komt het eikenhout terug, zoals in de open trap.



De Rooy Metaaldesign leverde de kozijnen en taatsdeuren.



In de slaapkamer scheidt een kastenwand het slaapgedeelte van het badgedeelte.



Mineraal beton is geschikt voor natte ruimtes en werd ook toegepast in de badkamers.

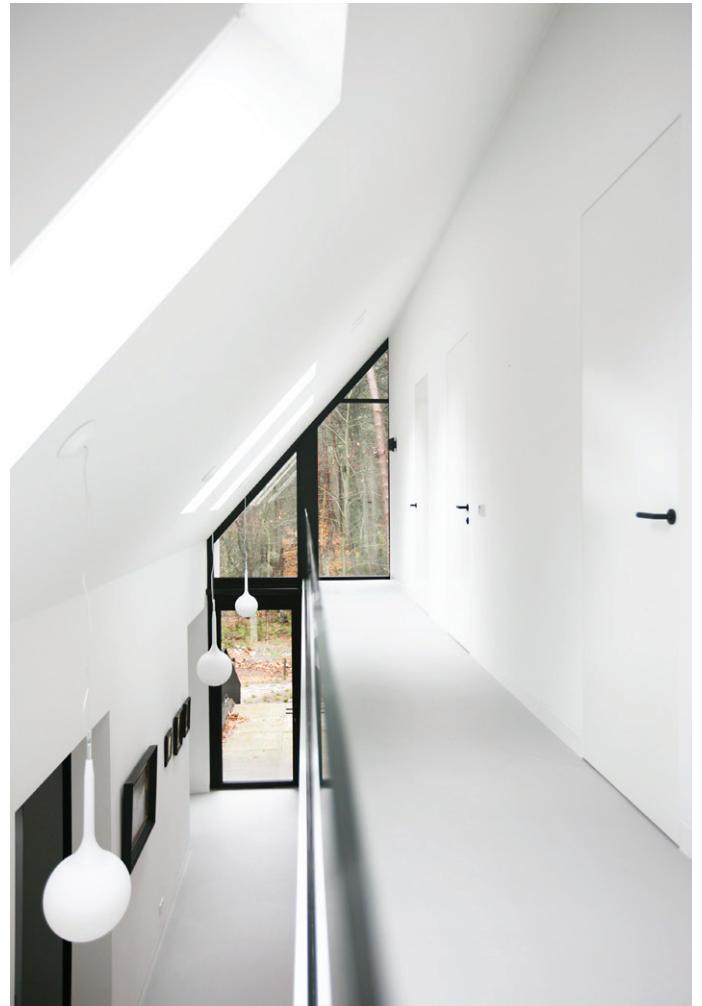
voor de entree en de ramen aan de voorzijde zijn, net als de woonkamer aan de achterzijde, bekleed met zink. Een lang, recht pad van antracieten tegels van Schellevis Beton leidt naar de opvallende entree, waarvan het glas, gevat in een stalen frame, tot voorbij de dakrand doorloopt. Een hoge glazen deur geeft toegang tot de ruime hal met links een deur naar het slaapgedeelte en rechts een deur naar het woongedeelte. Het glas vóór en achter geeft, samen met de glazen deuren links en rechts, licht, ruimte en zichtlijnen in alle richtingen. Een vide zet deze zichtlijnen door op de tweede verdieping. De vloer is op de gehele benedenverdieping uitgevoerd in licht mineraal beton.

Semitransparante lamp

Vanuit de hal lopen we rechts de keuken in, die met grote ramen uitzicht biedt op de voor- en achtertuin. De grote kastenwand erachter is gemaakt van eiken fineer, die is afgewerkt met een Rubio monocoat olie in de kleur Sky Grey. Een speelse nis in de kastenwand is speciaal bedoeld voor het neerzetten van losse keukenapparatuur en -spulletjes. Zo kan het kookeiland met licht Himacs werkblad mooi leeg blijven. In de met eikenfineer beklede wand, die als een los element de keuken van de eetkamer scheidt, zorgt een gesloten gashaard voor warmte en sfeer. Ook in de eetkamer is aan alle kanten vrij uitzicht op de tuin. Marjolein Kap: “Boven de eettafel hangt een grote semitransparante lamp van polyester; deze hebben we zelf ontworpen. We hebben hem in verschillende modellen en de bewoners waren er meteen weg van. De kastenwand in donker eikenfineer in de woonkamer, ook een eigen ontwerp, past mooi bij de stalen taatsdeur met een bijna-zwart metalen profiel, die de eetkamer van de woonkamer scheidt, en bij de open gashaard. Ook vanuit de hoofdslaapkamer, links van de grote hal, hebben de bewoners prachtig uitzicht naar buiten. Via de glazen taatsdeuren aan de andere kant van de kamer loopt de zichtlijn door tot aan de oostgevel, aan de andere kant van het huis. Een kastenwand van licht eikenfineer scheidt de slaapkamer van de badkamer.

Iets feeërieks

Vanuit de hal leidt een open, lichte eikenhouten trap naar de bovenverdieping. De afscheiding vóór de trap is gemaakt van wit staal, met een vrolijk patroon van boomblaadjes. “Die afscheiding geeft de ruimte iets feeërieks”, zegt Marjolein Kap. “We hebben hem zelf ontworpen. Dat doen we vaker voor onze opdrachtgevers: iets ontwerpen dat helemaal



Het deurbeslag is van FORMANI®.

past bij de sfeer van het huis. In dit geval zijn het de blaadjes: licht en transparant, die prachtig passen in dit huis en deze tuin.” De overloop gaat direct over in een vide, die als een loopbrug tot boven de keuken en de woonkamer gaat. Handgeblazen glazen hanglampen naast de vide benadrukken de hoogte van de ruimte en geven ’s avonds zowel boven als beneden een bijzonder licht. Vanuit de vide zijn drie slaapkamers, een tweede badkamer en de technische ruimte bereikbaar, met daarin onder meer de warmtepompinstallatie. Onder de gehele woning werd een kelder aangebracht, waar de bewoners een werkplaats en een fitnessruimte inrichtten. Direct onder de woonkamer bevindt zich een grote garage, met ruimte voor twee auto’s.

“De overloop gaat direct over in een vide, die als een loopbrug tot boven de keuken en de woonkamer gaat”

Natuurlijke tuin

Mijntje van den Berk: “De bewoners wilden graag een natuurlijke tuin, die als vanzelf overgaat in de natuur rondom en waar verschillende fijne plekjes zijn om te zitten. De oostelijke zijkant van de woning bestaat bijna helemaal uit glas. Hier hebben we een riant terras aangelegd van de tegels waarmee ook het pad naar de voordeur is gemaakt. Het terras loopt door in het deels overdekte terras aan de zuidkant van de woning. Vanaf deze terrassen loop je zó de tuin in, het bos in, de hei op. Dat geeft een rijk gevoel.”

Tekst: Lieselot Leeftang

Fotografie: Miranda Koopman, Studio Capaz & Jurrit van der Waal



De leistenen voor het dak en de muren werden geleverd en geplaatst door Hegeraat Leidekkersbedrijf.



De bewoners kregen een natuurlijke tuin die direct toegang biedt tot de natuur.



De complete toegangspoort werd geleverd door Van Ommeren Hekwerken uit Elst (Utrecht).

Dit project werd mede gerealiseerd door:

Ontwerp exterieur en interieur

Studio Kap+Berk, Druten
Tel.: +31 (0)6 – 30457695 (Marjolein)
+31 (0)6 – 11050778 (Mijntje)
www.kapenberk.nl

Kozijnen en taatsdeuren

De Rooy Metaaldesign, Ederveen
Tel: +31 (0)318 - 573 231
www.stalen-binnendeuren.nl

Leverancier design meubilair en stofferingen

Matser Interieur, Wageningen
Tel: +31 (0)317 - 419 007
www.matser.nl

Poort inclusief automatisering en gaaswerk

Van Ommeren Hekwerken, Elst (Utrecht)
Tel: +31 (0)318 - 478 053
www.hvanommeren.nl

Deurbeslag

FORMANI®, Maastricht-Airport
Tel: +31(0)43 - 308 9000
www.formani.com

Kokendwaterkraan

Quooker Nederland B.V., Ridderkerk
Tel: +31 (0)180 - 420 488
www.quooker.nl

Elektrotechnische installatie en domotica installatie

Leertouwer B.V., Barneveld
Tel: +31 (0)342 - 425 151
www.leertouwer.nl

Dak- en gevelwerkzaamheden (leien leverancier en plaatser)

Hegeraat Leidekkersbedrijf, Schaijk
Tel: +31 (0)486 - 462 038
www.hegeraat.nl

Keuken en interieurbouw

Meubel- en Interieurbouw van den Hoek, Nijmegen
Tel: +31 (0)24 - 373 0059
www.vd-hoek.eu