

Een symbiose van oriëntaalse en westerse elementen

Studio KAP+BERK

Amersfoortse
woning zou
niet misstaan
in een Aziatisch
landschap



Vanaf de straat gezien verradt de woning op geen enkele wijze haar gelaagdheid. Toch biedt het door Schoots Architecten ontworpen huis veel verrassingen. Wie het talud naast de weg afdalt, komt al snel in een andere wereld. Een waar oriëntaalse en westerse elementen elkaar gevonden hebben. Is de toeschouwer ook de toegang tot de woning gegund, dan ziet deze hoe op geraffineerde wijze het interieur is vormgegeven en binnen en buiten naadloos in elkaar overgaan. Een bijzonder huis, dat vorm kreeg dankzij Studio KAP+BERK en Schoots Architecten. De sereniteit die alles uitstraalt, geeft een echt zengevoel. We spreken met Marjolein Kap, interieurarchitect/architectonisch ontwerper en Jeroen Schoots, architect.



EEN PAGODE IN HET NEDERLANDSE STRAATBEELD

Een van de opdrachtgevers heeft haar wortels in Azië en gaf duidelijk naar Schoots Architecten en KAP+BERK aan dat zij haar roots graag terug wilde zien in het ontwerp van het exterieur en interieur. Voor Jeroen Schoots was dat het startsein om de inspiratie die hij in Japan had opgedaan om te zetten in een tastbaar ontwerp. "Zo ontstond het idee om in lagen te werken en een soort pagode te creëren", vertelt hij. "Het terrein in Amersfoort liet dat ook perfect toe. Het deel van het huis op straatniveau is de begane grond; naar beneden kom je woonlaag -1 tegen en boven op de begane grond bevindt zich nog een verdieping. Vanaf de weg bekeken is het dus een huis met één verdieping. Des te verrassender is het wanneer je het talud afdaald. Dat de onderste verdieping en de tuin aan het zicht onttrokken zijn, resulteert ook in meer privacy dan gebruikelijk."

Niet alleen de gelaagdheid van de woning, maar ook het materiaalgebruik en de bouwkundige details dragen bij aan een natuurlijke, visuele spanning. "Het samenspel van hout, stucwerk en donkere kozijnen levert een interessante, niet-alledaagse aanblik op. De gelaagdheid en het Aziatische karakter worden versterkt door de overstekken die rijkelijk aanwezig zijn. Doordat de plaats van deze overstekken op ieder niveau zorgvuldig zijn

gekozen, krijg het typische pagode-effect", licht Jeroen toe. "Het hout dat de gevel siert, is ook als plafond onder de overstekken verwerkt, om alles met elkaar in verbinding te brengen. De liefde voor het ambacht straalt ervan af."

COHESIE OVER DRIE VERDIEPINGEN BEREIKT

Nog voordat de bouw begon, werden Marjolein Kap en Mijntje van den Berk bij het project betrokken om mee te denken over de indeling van het interieur. "Op zo'n manier kunnen samenwerken, levert het mooiste resultaat op. De driehoek 'opdrachtgever-architect-interieurarchitect' werkte perfect. Wij zaten met elkaar op één lijn en de wensen van de opdrachtgever zijn goed vertaald in het exterieur en interieur van deze bijzondere woning", vertelt Marjolein. "Een van onze uitdagingen was om verdeeld over drie verdiepingen cohesie in het interieur te krijgen. Door mee te mogen denken over de interieurindeling, konden we nog enkele wezenlijke veranderingen in de plattegrond doorvoeren, die bijdroegen aan de cohesie." Het dakraam boven de trap is zo'n element dat is voortgekomen uit het overleg vooraf. De indeling van de woonkeuken, tv-kamer, woonkamer, bijkeuken en boodschappenlift kwam tot stand op advies van Kap+Berk.

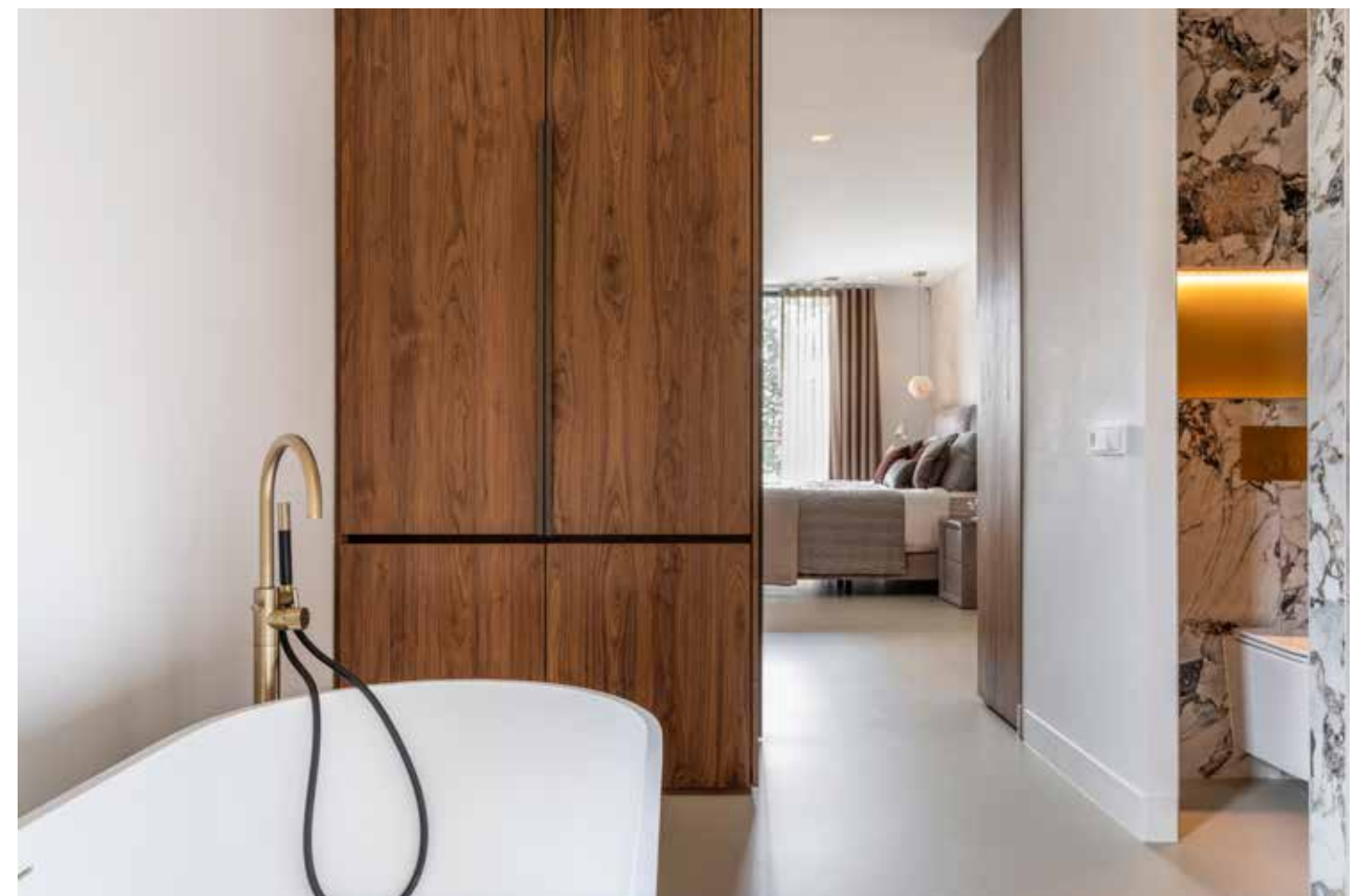




In het interieur vormen Amerikaans notenhout en marmer de rode draad. "Dat zie je terugkomen op iedere verdieping", licht Mijntje toe. "Daarnaast hebben we veel staal toegepast, onder andere in de keuken en de tv-kamer. De stalen deuren hebben een rijke bronstint, die ook op diverse plaatsen terugkomt. Onder andere in de wandnissen van de badkamer. Door consequent om te gaan met de gekozen materialen en kleuren hebben we een spannend, maar tegelijk rustig beeld gecreëerd. In het interieur heerst inderdaad een zeker 'szengevoel'. Absoluut 'leading' in het geheel is het Amerikaans noten in combinatie met de gekozen vloer-tegel. Deze zorgen voor verbinding op elke verdieping en tussen alle verdiepingen."

ER VALT MEER TE ZIEN DAN HET OOG DOET VERMOEDEN

Studio KAP+BERK heeft op elk vlak meegedacht over het interieur en alles 'aangeraakt'. Marjolein: "Door het verlichtingsplan al vroeg te berde te brengen, kon in de ontwerpfase van Schoots Architecten rekening worden gehouden met de beoogde lichtlijnen en stroompunten. Een echte highlight vind ik zelf de vide boven de eetkamer, die door Jeroen bedacht





is. Van beneden kijk je naar de verdieping erboven en op de overloop kun je contact houden met de eetkamer en keuken. Over verbinding gesproken!" Alle interieurelementen komen heel vanzelfsprekend over, maar zijn dit niet. "Ook de deuren zijn niet standaard, maar verdiepingshoog maatwerk. Het hele interieur is weliswaar gedefinieerd, maar wel met behoud van het open karakter van de woning. In alle opzichten geldt voor deze woning: er valt meer te zien dan het oog doet vermoeden. Je kunt buiten en binnen echt op ontdekkingstocht. Ook het bijgebouw buiten is er gekomen op ons aanraden en ontwerp. Schoots Architecten voegde daar een overdekte corridor aan toe, met mooie groene beplanting erbij. De gezamenlijke zorg die Studio KAP+BERK en Schoots Architecten hadden, was dat het huis moest kloppen tot op detailniveau. Daar zijn we in geslaagd, getuige ook de mening van de bewoners: we hebben hun verwachtingen overtroffen."

DE VOLGENDE PARTIJEN WERKTEN MEE AAN DIT PROJECT:

Studio KAP+BERK
Kattenburg 52
6651 AP Druten
Tel: 06-30457695 (Marjolein)
Tel: 06-11050778 (Mijntje)
info@kapenberk.nl
www.kapenberk.nl

Schoots Architecten
Utrechtseweg 12
3811 NB Amersfoort
033-4613013
info@schootsarchitecten.nl
www.schootsarchitecten.nl